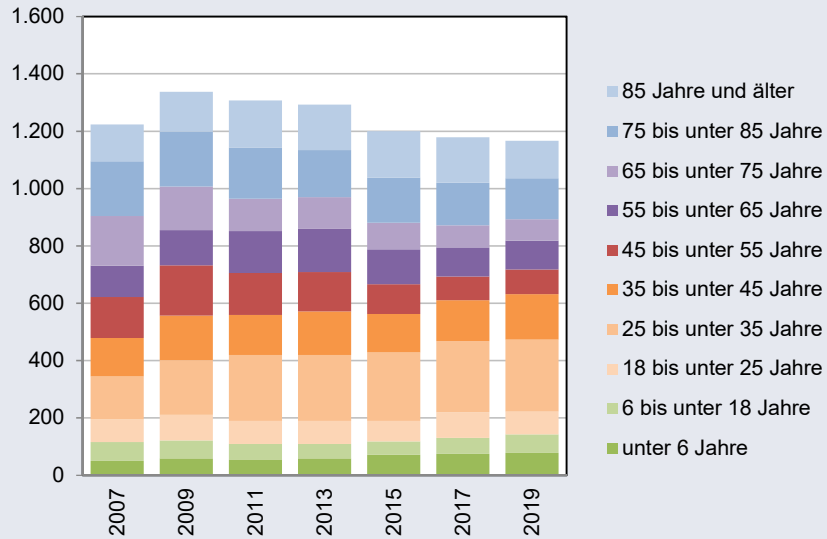
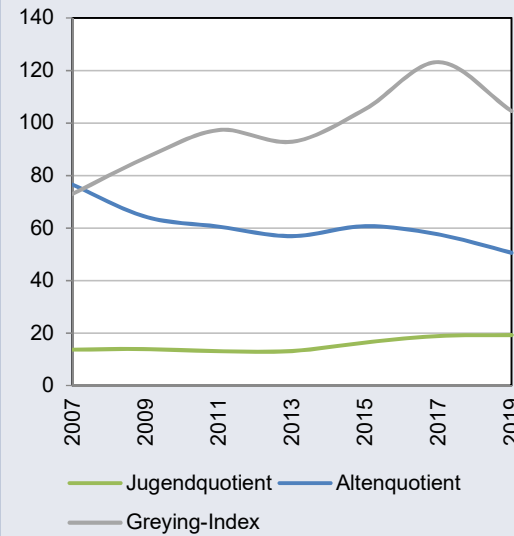


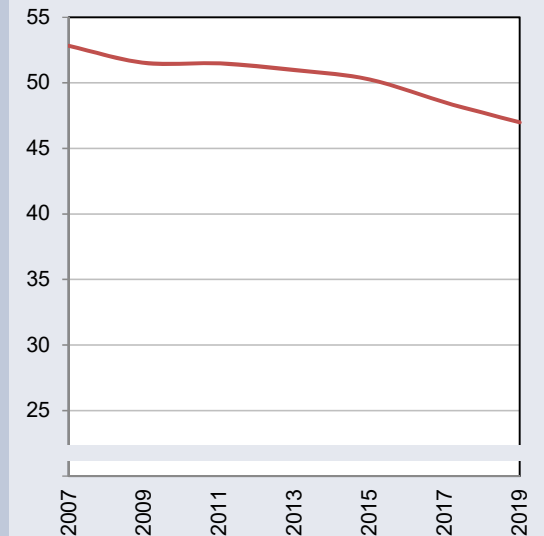
### Hauptwohnbevölkerung nach Altersklassen



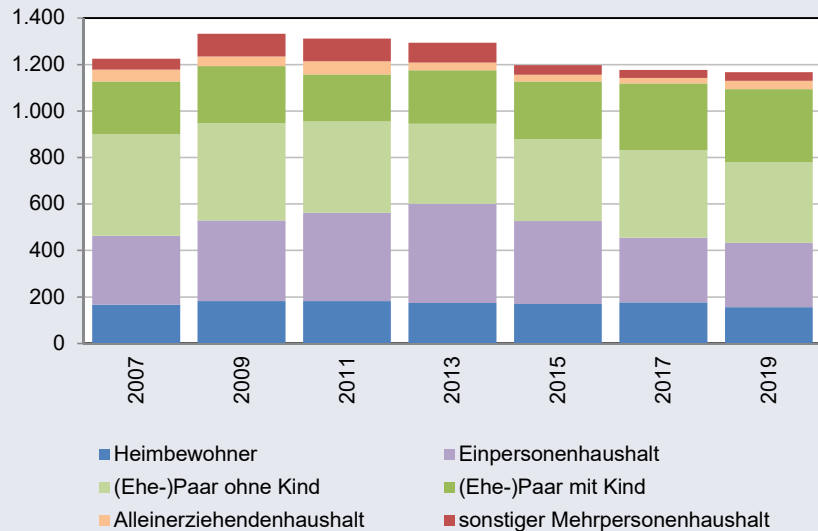
### Kennzahlen zur Altersstruktur



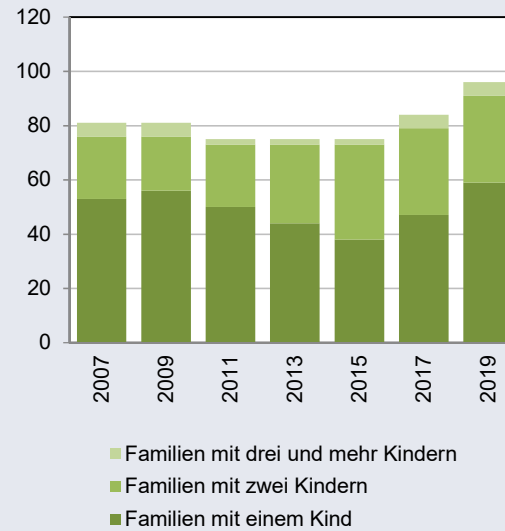
### Durchschnittsalter



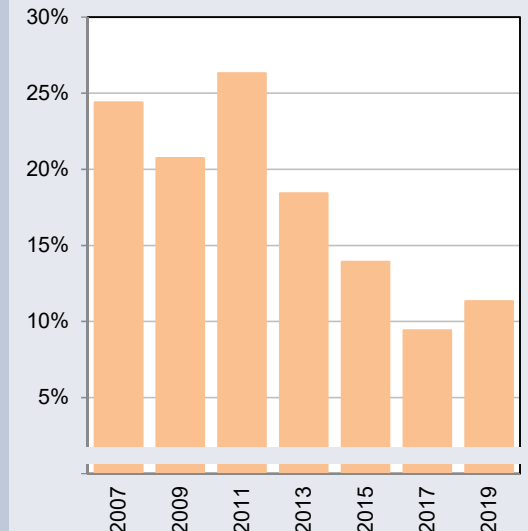
### Hauptwohnbevölkerung nach Haushaltstypen



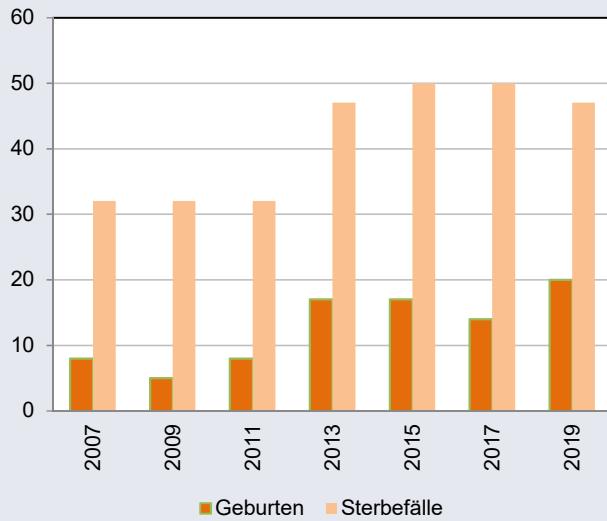
### Familien nach Kinderzahl



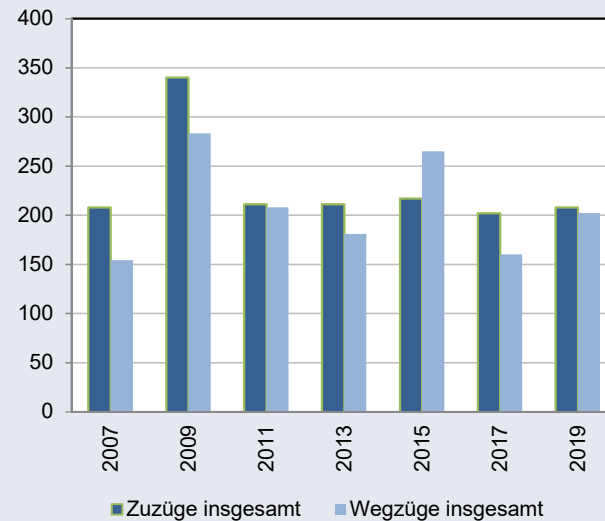
### Anteil Alleinerziehendenfamilien



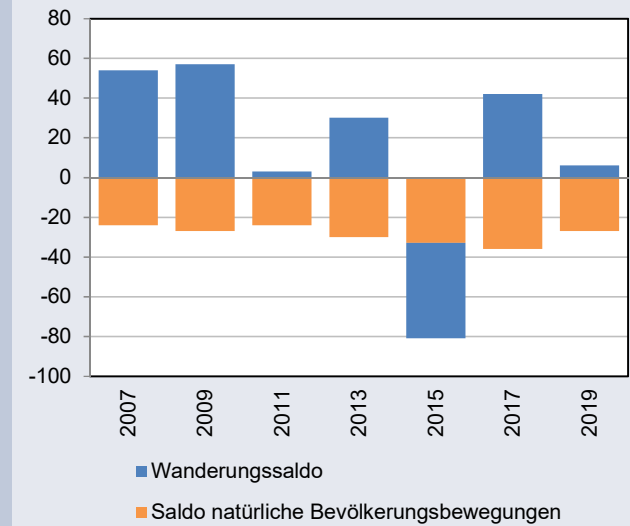
### Geburten und Sterbefälle



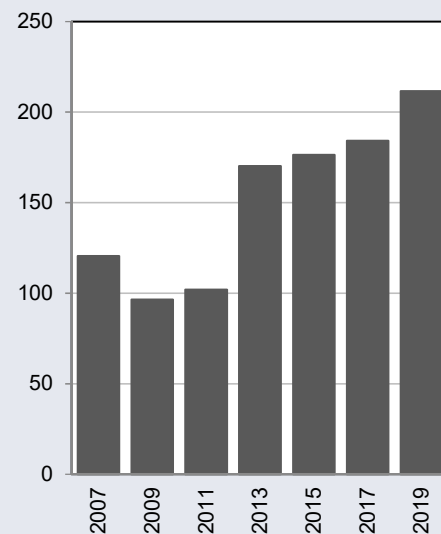
### Zu- und Wegzüge



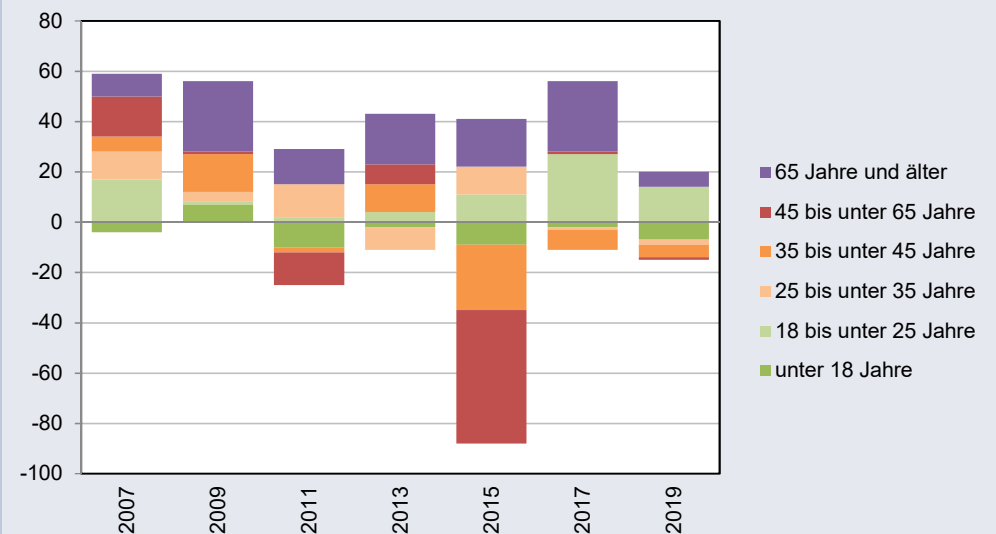
### Bewegungssalden



### Sterberaten 80plus



### Altersspezifische Wanderungssalden



## Erläuterungen

Altenquotient	Der Altenquotient ist das Verhältnis von Menschen, die das "erwerbsfähige" Alter überschritten haben zu Menschen im erwerbsfähigen Alter. Unter "Erwerbsfähigen" werden hier Personen im Alter von 15 bis unter 65 Jahren verstanden.
Jugendquotient	Der Jugendquotient ist das Verhältnis von Menschen, die das "erwerbsfähige" Alter noch nicht erreicht haben zu Menschen im erwerbsfähigen Alter von 15 bis unter 65 Jahren.
Greying-Index	Zahl der Menschen im Alter ab 80 Jahren bezogen auf 100 Menschen im Alter von 60 bis unter 80 Jahre. Der Greying-Index charakterisiert den Alterungsprozess in den älteren Bevölkerungsgruppen.
Gesamtfertilität	Die Gesamtfertilität ist die Summe der altersspezifischen Geburtenraten, in diesem Fall die Zahl der Geburten je Frau über alle Altersjahre von 15 bis unter 45 Jahren. Sie gibt somit an, wieviele Kinder eine Frau im Lauf ihres Lebens unter den gegebenen Bedingungen des Beobachtungsjahres theoretisch gebären würde.
Sterberate 80plus	Die Sterberate gibt an, wieviele Todesfälle von Menschen ab 80 Jahren auf 1.000 Einwohner im Alter ab 80 Jahren entfallen.
Wanderungssaldo	Zuzüge in ein Gebiet abzüglich der Wegzüge
Saldo natürliche Bevölkerungsbewegungen	Geburten abzüglich Sterbefälle

Alle Angaben beziehen sich auf die Bevölkerung mit Hauptwohnsitz in der Stadt Erlangen. Bei Bevölkerungs-Bestandsdaten ist Stichtag der 31. Dezember des angegebenen Jahres. Bevölkerungsbewegungen sind die Bewegungen, die innerhalb des Berichtsjahres stattfanden.



	2007	2009	2011	2013	2015	2017	2019
<b>Hauptwohnbevölkerung insgesamt</b>	1.223	1.333	1.311	1.291	1.199	1.177	1.165

<b>Bevölkerung nach Alter</b>	2007	2009	2011	2013	2015	2017	2019
unter 6 Jahre	50	59	53	59	71	74	77
6 bis unter 18 Jahre	65	62	56	50	47	56	65
18 bis unter 25 Jahre	80	89	80	80	71	89	80
25 bis unter 35 Jahre	149	191	230	230	239	248	251
35 bis unter 45 Jahre	134	155	140	152	134	143	158
45 bis unter 55 Jahre	143	176	146	137	104	83	86
55 bis unter 65 Jahre	110	122	146	152	122	101	101
65 bis unter 75 Jahre	173	152	113	110	92	77	74
75 bis unter 85 Jahre	191	191	179	164	158	149	143
85 Jahre und älter	128	140	164	158	161	158	131

<b>Bevölkerungsanteile nach Alter</b>	2007	2009	2011	2013	2015	2017	2019
unter 6 Jahre	4,1%	4,4%	4,0%	4,6%	5,9%	6,3%	6,6%
6 bis unter 18 Jahre	5,3%	4,7%	4,3%	3,9%	3,9%	4,8%	5,6%
18 bis unter 25 Jahre	6,5%	6,7%	6,1%	6,2%	5,9%	7,6%	6,9%
25 bis unter 35 Jahre	12,2%	14,3%	17,5%	17,8%	19,9%	21,1%	21,5%
35 bis unter 45 Jahre	11,0%	11,6%	10,7%	11,8%	11,2%	12,1%	13,6%
45 bis unter 55 Jahre	11,7%	13,2%	11,1%	10,6%	8,7%	7,1%	7,4%
55 bis unter 65 Jahre	9,0%	9,2%	11,1%	11,8%	10,2%	8,6%	8,7%
65 bis unter 75 Jahre	14,1%	11,4%	8,6%	8,5%	7,7%	6,5%	6,4%
75 bis unter 85 Jahre	15,6%	14,3%	13,7%	12,7%	13,2%	12,7%	12,3%
85 Jahre und älter	10,5%	10,5%	12,5%	12,2%	13,4%	13,4%	11,2%

<b>Kinder unter 6 Jahre</b>	2007	2009	2011	2013	2015	2017	2019
0 Jahre	11	11	11	14	17	14	11
1 Jahr	5	11	11	8	11	20	20
2 Jahre	11	14	8	11	8	17	14
3 Jahre	11	5	11	11	11	8	14
4 Jahre	5	11	11	8	14	11	11
5 Jahre	8	8	2	5	8	5	8

	2007	2009	2011	2013	2015	2017	2019
Durchschnittsalter	52,8	51,5	51,5	51,0	50,3	48,5	47,0
Jugendquotient	13,7	13,9	13,1	13,2	16,4	18,9	19,2
Altenquotient	76,5	64,3	60,5	56,9	60,7	57,6	50,6
Greying-Index	73,0	86,8	97,3	92,9	105,3	123,2	104,5



<b>Bevölkerung nach Haushaltstyp</b>	<b>2007</b>	<b>2009</b>	<b>2011</b>	<b>2013</b>	<b>2015</b>	<b>2017</b>	<b>2019</b>
Heimbewohner	167	182	182	173	170	176	155
Einpersonenhaushalt	296	347	380	428	356	278	278
(Ehe-)Paar ohne Kind	437	419	392	344	353	377	347
(Ehe-)Paar mit Kind	227	245	203	230	248	287	314
Alleinerziehendenhaushalt	50	41	56	32	29	23	35
sonstiger Mehrpersonenhaushalt	47	98	98	86	41	35	38

<b>Männer nach Haushaltstyp</b>	<b>2007</b>	<b>2009</b>	<b>2011</b>	<b>2013</b>	<b>2015</b>	<b>2017</b>	<b>2019</b>
Heimbewohner	26	38	41	41	38	50	50
Einpersonenhaushalt	155	206	236	269	212	137	137
(Ehe-)Paar ohne Kind	218	206	197	173	182	194	179
(Ehe-)Paar mit Kind	110	122	98	116	131	149	158
Alleinerziehendenhaushalt	17	14	17	11	8	5	11
sonstiger Mehrpersonenhaushalt	29	71	74	65	23	17	20

<b>Frauen nach Haushaltstyp</b>	<b>2007</b>	<b>2009</b>	<b>2011</b>	<b>2013</b>	<b>2015</b>	<b>2017</b>	<b>2019</b>
Heimbewohner	143	143	140	131	134	128	104
Einpersonenhaushalt	140	140	146	158	143	140	140
(Ehe-)Paar ohne Kind	221	212	194	170	173	182	167
(Ehe-)Paar mit Kind	116	125	107	113	119	140	155
Alleinerziehendenhaushalt	32	29	38	23	20	17	23
sonstiger Mehrpersonenhaushalt	20	26	23	23	20	17	17

<b>Haushalte insgesamt</b>	<b>2007</b>	<b>2009</b>	<b>2011</b>	<b>2013</b>	<b>2015</b>	<b>2017</b>	<b>2019</b>
	599	662	677	695	617	557	560

<b>Haushalte nach Haushaltstyp</b>	<b>2007</b>	<b>2009</b>	<b>2011</b>	<b>2013</b>	<b>2015</b>	<b>2017</b>	<b>2019</b>
Einpersonenhaushalte	296	347	380	428	356	278	278
(Ehe-)Paare ohne Kind	203	194	182	161	167	176	167
(Ehe-)Paare mit Kind	62	65	56	62	68	77	86
Alleinerziehendenhaushalte	20	17	20	14	11	8	11
Sonstige Mehrpersonenhaushalte	23	38	38	32	17	17	17

<b>Haushalte nach Zahl der Personen</b>	<b>2007</b>	<b>2009</b>	<b>2011</b>	<b>2013</b>	<b>2015</b>	<b>2017</b>	<b>2019</b>
Haushalte mit einer Person	296	347	380	428	356	278	278
Haushalte mit zwei Personen	206	212	203	176	164	176	173
Haushalte mit drei Personen	53	50	56	44	47	50	62
Haushalte mit vier Personen	41	38	29	35	38	41	38
Haushalte mit mehr als vier Personen	5	11	11	11	8	8	8



<b>Haushalte nach Zahl der Kinder</b>	<b>2007</b>	<b>2009</b>	<b>2011</b>	<b>2013</b>	<b>2015</b>	<b>2017</b>	<b>2019</b>
Familien insgesamt	82	82	76	76	79	85	97
Familien mit einem Kind	53	56	50	44	38	47	59
Familien mit zwei Kindern	23	20	23	29	35	32	32
Familien mit drei und mehr Kindern	5	5	2	2	2	5	5

Anteil Alleinerziehende an Familien	24,4%	20,7%	26,3%	18,4%	13,9%	9,4%	11,3%
-------------------------------------	-------	-------	-------	-------	-------	------	-------

<b>Natürliche Bevölkerungsbewegungen</b>	<b>2007</b>	<b>2009</b>	<b>2011</b>	<b>2013</b>	<b>2015</b>	<b>2017</b>	<b>2019</b>
Geburten	8	5	8	17	17	14	20
Sterbefälle	32	32	32	47	50	50	47
Saldo natürliche Bevölkerungsbewegungen	-24	-27	-24	-30	-33	-36	-27
Gesamtfertilität	k.A.	k.A.	k.A.	k.A.	k.A.	k.A.	k.A.
Durchschnittsalter Mütter bei Erstgeburt	k.A.	k.A.	k.A.	k.A.	k.A.	k.A.	k.A.
Sterberate der Bevölkerung ab 80 Jahre (auf Tsd.)	121	96	102	170	176	184	212

<b>Wanderungsbewegungen</b>	<b>2007</b>	<b>2009</b>	<b>2011</b>	<b>2013</b>	<b>2015</b>	<b>2017</b>	<b>2019</b>
Zuzüge insgesamt	208	340	211	211	217	202	208
Wegzüge insgesamt	154	283	208	181	265	160	202
Wanderungssaldo	+54	+57	+3	+30	-48	+42	+6
Zuzüge in das Stadtgebiet	149	275	143	140	119	119	125
Zuzüge als innerstädtische Umzüge	59	65	68	71	98	83	83
Wegzüge aus dem Stadtgebiet	83	206	146	113	194	101	113
Wegzüge als innerstädtische Umzüge	71	77	62	68	71	59	89

Wanderungssaldo Bevölkerung unter 18 Jahren	-4	+7	-10	-2	-9	-2	-7
Wanderungssaldo Bevölkerung 18 bis unter 25 Jahre	+17	+1	+2	+4	+11	+27	+14
Wanderungssaldo Bevölkerung 25 bis unter 35 Jahre	+11	+4	+13	-9	+11	-1	-2
Wanderungssaldo Bevölkerung 35 bis unter 45 Jahre	+6	+15	-2	+11	-26	-8	-5
Wanderungssaldo Bevölkerung 45 bis unter 65 Jahre	+16	+1	-13	+8	-53	+1	-1
Wanderungssaldo Bevölkerung ab 65 Jahre	+9	+28	+14	+20	+19	+28	+6

Wert ist im Vergleich zum vorhergehenden Wert ...

stark gesunken
leicht gesunken
(nahezu) unverändert
leicht gestiegen
stark gestiegen

Längerfristige Tendenz ...

↑ stark steigend
↗ leicht steigend
↘ leicht fallend
↓ stark fallend

Die Daten wurden aus datenschutzrechtlichen Gründen einer verschobenen Dreierroundung unterzogen (1,2,3=2; 4,5,6=5; 7,8,9=8...), wenn erforderlich.

